

T.C.  
ONDOKUZ MAYIS ÜNİVERSİTESİ

# EĞİTİMDE REVİZYON KILAVUZU





T.C.  
ONDOKUZ MAYIS ÜNİVERSİTESİ  
EĞİTİMDE REVİZYON KILAVUZU

Ondokuz Mayıs Üniversitesi  
Kalite Komisyonu  
(Eğitim-Öğretim Alt Komisyonu)  
tarafından hazırlanmıştır.

Samsun, 2021



## GİRİŞ

Üniversiteler çağın şartlarına uygun, paydaşların ihtiyaç ve beklentilerine yönelik nitelikli insan kaynağını yetiştirmek ve istihdama hazır hale getirmek üzere eğitim-öğretim faaliyeti yapan yüksek düzeyli eğitim kurumlarıdır. Bu eğitimsel faaliyetlerin niteliği bölgesel, ulusal ve uluslararası ölçekte meydana gelen değişimlerden bağımsız değildir. Bu nedenle düzenli olarak eğitim-öğretim faaliyetlerinin gözden geçirilmesi ve istihdam alanına nitelikli insan kaynağının temin edilmesi önemlidir.

Ondokuz Mayıs Üniversitesi, çağın şartlarına uygun olarak kurumsal kalitesini arttırmak ve stratejik amaçlarını gerçekleştirmek üzere sürekli iyileştirme ve geliştirme yaklaşımını benimsemektedir. Bu kapsamda kurumsal kalite bilincinin yaygınlaşması ve sürdürülebilir olması için güçlü ve iyileştirmeye açık yönlerini tespit etmek üzere yıllık iç değerlendirme raporları hazırlamaktadır. Hazırlanan raporlarda eğitim-öğretimle ilgili alanlarda güçlü yönlerle birlikte iyileştirmeye açık alanlar da ortaya konulmaktadır. Eğitimde sürekli iyileştirme yaklaşımı çerçevesinde program tasarımından mezunların istihdamına kadar her konuda eğitim-öğretim faaliyetlerinin, Türkiye Yükseköğretim Yeterlilikler Çerçevesi (TYYÇ) ve 21. Yüzyıl Becerileri noktasında gözden geçirilmesinin önemli olduğu değerlendirilmektedir.

Bu nedenle üniversitemizde eğitim-öğretim alanının daha güçlü hale getirilmesi ve amaçlanan hedeflere ulaşılabilmesi için eğitimde revizyon çalışmalarına hız verilmiştir. Fakülte bazlı yapılan değerlendirme toplantılarından hareketle üniversitemiz genelinde eğitimde güncelleme çalışmaları gerçekleştirilmesi sürecinde sistematik bir akışın takip edilmesi amacıyla *Eğitimde Revizyon Kılavuzu* hazırlanmıştır.

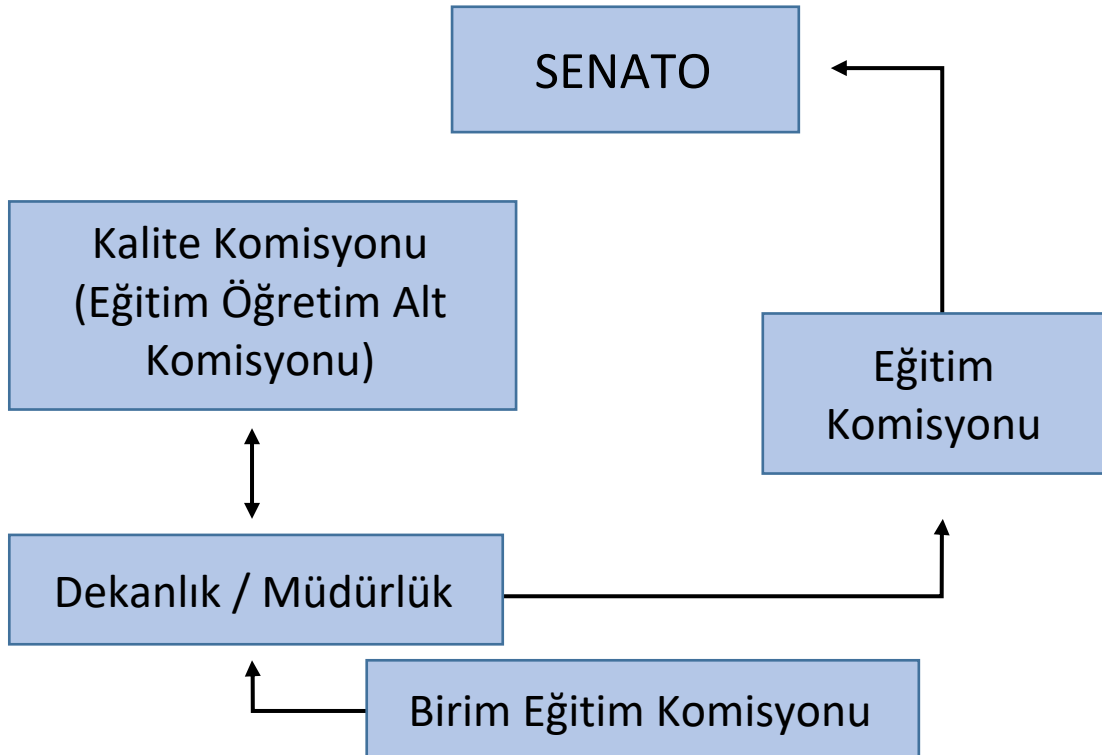
YÖKAK Kurum İç Değerlendirme Raporu Hazırlama Kılavuzu 2.1 sürümünden hareketle hazırlanan bu kılavuzda sürecin yönetsel yapısıyla birlikte önlisans, lisans ve lisansüstü düzeyde gerçekleştirilecek çalışmaların mahiyeti, program ve ders öğrenme çıktıları ile bu çıktıların ilişkilendirilmesi, eğitimde revizyon eylem planı kontrol listesi ve süreç takvimi yer almaktadır.

## I. YÖNETSEL YAPI

Eğitim-öğretimle ilgili tüm revizyon çalışmaları aşağıdaki şekilde yürütülür:

1. Eğitimde revizyon çalışmaları Üniversitemiz Kalite Komisyonu tarafından yönlendirilir.
2. Sürecin danışmanlık ve koordinasyonu, Kalite Komisyonunun altında yer alan Eğitim-Öğretim Alt Komisyonu tarafından gerçekleştirilir.
3. Akademik birimlerde sürecin işleyişi birim eğitim komisyonu tarafından yürütülür.
4. İlgili akademik birimin eğitim komisyonu tarafından gerçekleştirilen revizyon çalışmaları öncelikli olarak Kalite Komisyonu (Eğitim-Öğretim Alt Komisyonu) tarafından kontrol edilir. Kontrolün ardından verilen geribildirime göre dekanlıklar/müdürlükler Üniversite Eğitim Komisyonu'na gönderilir. Ardından diğer resmi süreçler işletilir.
5. Eğitimde revizyon çalışmalarında, KALEM'de bulunan *Eğitim ve Öğretim Ana Sürecine Ait Formlar* başlığı altındaki standart formlar kullanılır.
6. Revizyon çalışmalarıyla ilgili tüm faaliyetler KALEM yazılımı üzerinden ve Kalite Koordinatörlüğüyle eşgüdüm halinde yürütülür.
7. 1 Eylül 2020 tarihi ve sonrasında akredite olan birimler 2021 yılında yapılması gereken çalışmalardan muafır. 1 Eylül 2020 tarihi ve öncesinde akredite olan birimler ise yalnızca ara rapor ve yıllık değerlendirme raporu sunarlar.

### İŞ AKIŞ ŞEMASI





## II. YAPILACAK ÇALIŞMALAR

Önlisans doktoraya kadar her düzeydeki diploma programı için;

1. Üniversitemizin misyon, vizyon ve hedefleriyle iç ve dış paydaşların görüşleri dikkate alınarak, nasıl bir mezun profilinin amaçlandığını gösteren programın eğitim amaçlarının belirlenmesi/gözden geçirilmesi,
2. Mezunların ne tür yeterliliklere sahip olmaları gerektiğinin açıklandığı program çıktılarının belirlenmesi/gözden geçirilmesi,
3. Eğitim-öğretim planlarında yer alan veya alacak her bir ders için ders öğrenme çıktılarının belirlenmesi/gözden geçirilmesi,
4. Ders öğrenme çıktıları ile program çıktılarının ilişkilendirilmesi,
5. Ders öğrenme çıktılarına ulaşabilmek için gerekli iş yükünün ve AKTS kredilerinin gözden geçirilmesi,
6. Program çıktılarına ulaşma düzeyinin belirlenmesi,
7. Ders öğrenme çıktılarına ulaşma düzeyinin belirlenmesi

### A. Önlisans ve Lisans Programları

a. Herhangi bir diploma programı için müfredat hazırlamaya başlanmadan önce TYYÇ' de tanımlanan temel alanlar için ortak dersler, birim kurulu kararıyla belirlenmelidir. Bu dersler kurum içi yatay geçiş, çift ana dal ve yan dal programlarının özellikleri dikkate alınarak belirlenir.

b. Müfredatlar öğrenci kazanımlarına ve öğrenme çıktılarına göre hazırlanır.

c. Toplam kredinin en az % 20'sinin seçmeli derslerden oluşması hedeflenir.

d. Bağımsız çalışabilme ve sorumluluk alabilme yetkinliği ile iletişim ve sosyal yetkinlik kapsamında mezunların bireysel ve grup içinde çalışabilmeleri tüm temel alanların ortak yetkinlikleridir. Müfredatta yer alan ders içerikleri hazırlanırken bu durum göz önünde bulundurulur. Bu kapsamda diploma veren birimlerde seçmeli dersler arasında mesleki yabancı dil ve alana özgü bilişim teknolojileri içerikli derslere yer verilir.

e. Bir diploma programındaki derslerin içerikleri ve yarıyıllara dağılımları Erasmus, Farabi, Mevlana gibi değişim programlarının kolayca yapılabilmesi açısından benzer diploma programları göz önünde tutularak hazırlanır.

### B. Lisansüstü Programları

a. Lisansüstü müfredatına konulacak derslerin içerikleri lisans dersleri ile ilişkilendirilirken ders içeriklerinde gereksiz tekrarlardan kaçınılır. Aynı şekilde doktora dersleri ile yüksek lisans müfredatına konulacak derslerin birbirlerini tamamlayıcı özellikte olmasına ve içerik olarak tekrar içermeyen içerikler olmasına dikkat edilir.

b. Bir anabilim dalında tüm yüksek lisans ve doktora derslerinin AKTS'leri aynı ve standart olması hedeflenir.



### III. DERS ÖĞRENME ÇIKTISI

Öğrenme çıktıları, eğitimin sonunda öğrencinin ne bileceği, ne anlayacağı, ne yapabileceğini ifade eden bilgi, beceri ve yeterlikler setidir. Bir ders/staj/işyeri eğitimi vb. sonunda öğrencinin bilmesi, yapması, uygulaması gereken bilgi, beceri tutumlar ya da bir dersi/modülü tamamlayan öğrencilerden beklenenler olarak tanımlanabilir.

Öğrenme çıktısı, öğrenme ortamını tasarlama aracı olup öğrenci merkezliliğini öne çıkararak tasarlama sürecini “Süreci tamamlayan öğrenci neler yapabilecek?” sorusuna cevap bulmaya yönettir.

- Öğrenme çıktıları, öğrencilerin ihtiyaçları ve bireysel farklılıkları dikkate alınarak basitten karmaşığa, kolaydan zora şeklinde yazılır. Öğrenme çıktılarıyla ilgili bilginin elde edilmesinde ölçme/değerlendirme teknikleri çok önemlidir. Bu nedenle, hedeflenen öğrenme çıktılarına uygun öğrenme ve öğretme yöntemleri ile ölçme/değerlendirme teknikleri seçilir.
- Öğrenme çıktılarının sonuna “bilgisi, becerisi, gücü, yeteneği, oluş, farkındalık, hoşgörülük” gibi sözcüklerden biri getirilmeli ya da program çıktısı “...-ebilme” ifadesi ile sonlandırılır.
- Öğrenme çıktıları bilişsel, duyuşsal ve devinimsel seviyeyi açıkça belirtmelidir.
- Öğrenme çıktıları bir öğretim modülü (ders/staj vb.) için 4-8 tane olmalı, genellikle birkaç cümle ile ifade edilmeli ve dersin seviyesine (önlisans, lisans, yüksek lisans ya da doktora) uygun olmalıdır.
- Öğrenme çıktıları güncellenen Bloom Taksonomisi’ne veya alan bazında uygun taksonomilere dayandırılarak yazılır (bkz. EK:1).
- Program, çıktıları destekleyecek nitelikte olmalıdır.

### IV. PROGRAM ÇIKTILARI

Öğrencilerin programdan mezun oluncaya kadar kazanmaları gereken bilgi, beceri ve yetkinlikleri tanımlayan ifadelerdir. Program çıktıları, mezun olacağı program sonunda öğrencinin hangi niteliklerle/ yeterliliklerle donanmış olacağını tanımlar.

- Program çıktıları mümkün olduğunca gerçekçi ve ulaşılabilir nitelikte olmalıdır.
- Program çıktıları açık, gözlenebilir ve ölçülebilir olarak ifade edilir.
- Program, çıktılarıyla uyumlu olarak 15 taneden fazla olmamalıdır.
- Her bir program yeterliliğinin hangi temel alan yeterliliğini (veya yeterliliklerini) karşıladığını gösteren matris hazırlanır.\*

\*Kendi temel alanınız için <http://tyyc.yok.gov.tr> adresine başvurunuz



## V. DERS ÖĞRENME ÇIKTILARI İLE PROGRAM ÇIKTILARININ (YETERLİKLERİNİN) İLİŞKİLENDİRİLMESİ

Derslere ait öğrenme çıktıları ile temel alan yeterlilikleri, üniversitemiz ve diploma programının yer aldığı birim ve bölümün misyon ve vizyonu ile paydaş görüşleri kapsamında her diploma programını tamamlayan kişinin sahip olacağı bilgi, beceri ve yetkinlikleri ifade eden program çıktıları belirlenir. Program çıktıları da ders öğrenme çıktılarında olduğu gibi, öğrencinin elde edeceği kazanımlara odaklanır.

Program çıktıları ile ders öğrenme çıktıları arasındaki ilişkileri gösteren matris hazırlanır. Matriste 1 çok düşük katkıyı, 5 ise tam katkıyı ifade etmektedir. Müfredatta yer alan her dersin program çıktılarından en az birine tam katkıda bulunması gerekir. Eğer program çıktısı ile ders öğrenme çıktısı arasında herhangi bir ilişki bulunmuyorsa katkı düzeyi boş bırakılmalıdır.

Önlisans düzeyinde aynı diploma programlarında uygulama birliği olması açısından revizyon çalışmaları ortak yürütülmelidir.

## VI. EĞİTİMDE GÜNCELLEME EYLEM PLANI KONTROL LİSTESİ

### 1. Programların Tasarımı/İzlenmesi ve Onayı a. Program Tasarımları ve Mevcut Programların İzlenmesi

Sıra	Yapılacak iş	Evet	Hayır
1	Programın amaçları oluşturuldu mu?		
2	Programın öğrenme çıktıları oluşturuldu mu?		
3	Programın amaçlarının TYYÇ ile uyumu belirtildi mi?		
4	Programın öğrenme çıktılarının TYYÇ ile uyumu belirtildi mi?		
5	Ders bilgi paketleri hazırlandı mı?		
6	Öğrenme çıktılarının gerçekleşme durumunun nasıl izleneceğine dair planlama yapıldı mı?		
7	Program çıktılarının hangi eylemlerle kazandırılacağı (yeterlilik-ders-öğretim yöntemi matrisleri) belirlendi mi?		
8	Program çıktılarının hangi eğitim türlerinde (örgün, karma, uzaktan) kazandırılacağı tanımlı mı?		



T.C.  
ONDOKUZ MAYIS ÜNİVERSİTESİ  
EĞİTİMDE REVİZYON KILAVUZU

9	Program tasarımında, fiziksel ve teknolojik olanaklar (erişim, sosyal me- safe vb.) dikkate alındı mı?		
<b>b. Programın ders dağılım dengesi</b>			
1	Programın ders dağılımına ilişkin ilke, kural ve yöntemler tanımlandı mı?		
2	Programında zorunlu ders ve seçmeli ders dengesi sağlandı mı?		
3	Programda alan-alan dışı ders dengesi sağlandı mı?		
4	Programda kültürel derinlik ve farklı disiplinleri tanıma imkânı veren dersler var mı?		
5	Ders sayısı ve haftalık ders saati öğrencinin akademik olmayan etkinlik- lere zaman ayırabileceği şekilde düzenlendi mi?		
6	Ders bilgi paketlerinin amaca uygunluğu ve işlerliği izlenmekte ve bağlı iyileştirmeler yapılmakta mı?		
<b>c. Ders çıktılarının program çıktılarıyla uyumu</b>			
1	Ders öğrenme çıktıları (karma ve uzaktan eğitim de dahil) tanımlandı mı?		
2	Derslerin öğrenme çıktıları ile program çıktıları eşleştirmesi yapıldı mı?		
3	Ders öğrenme çıktılarının gerçekleştiğinin nasıl izleneceği planlandı mı?		
<b>d. Öğrenci iş yüküne dayalı ders tasarımı</b>			
1	Tüm derslerin AKTS değeri web sayfası üzerinden paylaşıldı mı?		
2	Tüm derslerin AKTS değeri öğrenci iş yükü takibi ile doğrulandı mı?		
3	Staj ve mesleğe ait uygulamalar var mı?		
4	Staj ve mesleğe ait uygulamaların kredi ve iş yükleri yeterli mi?		
5	Öğrenci iş yükü hesabında uzaktan eğitim dikkate alındı mı?		
<b>e. Ölçme ve değerlendirme sistemi</b>			
1	Akademik birimde bütüncül bir ölçme-değerlendirme sistemi var mı?		
2	Ölçme-değerlendirme için ana ilke ve kurallar tanımlı mı?		
3	Öğrenme çıktıları ile ölçme değerlendirme uyumu gözetildi mi?		
4	Eğitim hizmetinin verilme biçimi (örgün, uzaktan, karma, açıktan) ile ölçme değerlendirme uyumu gözetildi mi?		
5	Öğretim yöntemleri ile ölçme-değerlendirme uyumu gözetildi mi?		
6	Sınav uygulama ve güvenliği (örgün/çevrimiçi sınavlar, dezavantajlı gruplara yönelik sınavlar) mekanizmaları bulunmakta mı?		
7	Akademik birimde, ölçme-değerlendirme yaklaşım ve olanaklarını öğ- renci-öğretim elemanı geri bildirimine dayalı biçimde iyileştirmekte mi?		





T.C.  
ONDOKUZ MAYIS ÜNİVERSİTESİ  
EĞİTİMDE REVİZYON KILAVUZU

## 2. Öğrenci Kabulü ve Gelişimi

*Öğrenci kabulü, önceki öğrenmenin tanınması, kredilendirilmesi ve yeterliklerin sertifikalandırılması*

Sıra	Yapılacak iş	Evet	Hayır
1	Öğrenci kabulüne ilişkin ilke ve kurallar tanımlandı ve ilan edildi mi?		
2	Öğrenci kabulüne ilişkin kurallar birbiri ile tutarlı ve uygulamalar şeffaf mi?		
3	Önceki öğrenmenin (örgün, yaygın, uzaktan/karma eğitim ve serbest öğrenme yoluyla edinilen bilgi ve beceriler) tanınması ve kredilendirilmesi yapıldı mı?		
4	Uluslararasılaşma politikasına paralel hareketlilik destekleri, öğrenciyi teşvik, kolaylaştırıcı önlemler ve hareketlilikte kredi kaybı olmaması yönünde uygulamalar var mı?		
5	Program çıktılarının onayı ve mezuniyet koşulları açık ve anlaşılır şekilde tanımlandı mı?		
6	Program çıktılarının onayı ve mezuniyet koşulları kamuoyu ile paylaşıldı mı?		
7	Sertifikalandırma ve diploma işlemleri bu tanımlı sürece uygun olarak yürütülmekte mi?		

## 3. Öğrenci Merkezli Eğitim, Öğretme ve Değerlendirme

*a. Öğretim yöntem ve teknikleri*

Sıra	Yapılacak iş	Evet	Hayır
1	Öğretim yöntemi öğrenciyi aktif hale getiren, etkileşimli ve öğrenme odaklı mı?		
2	Tüm eğitim türleri içerisinde (örgün, uzaktan, karma) o eğitim türünün doğasına uygun ve öğrenmeyi önceleyen yaklaşımlara yer verilmekte mi?		
3	Bilgi aktarımından çok, derin öğrenmeye, öğrenci ilgi, motivasyon ve bağlılığına odaklanılmakta mı?		
4	Örgün eğitim süreçleri teknolojinin sunduğu olanaklarla zenginleştirilmekte mi?		
5	Öğrencilerin araştırma süreçlerine katılımı müfredat, yöntem ve yaklaşımlarla desteklenmekte mi?		
6	Öğrenci merkezli eğitim uygulamalarının kontrol edilmesi ve gereken önlemlerin alınması sistematik olarak değerlendirilmekte mi?		



T.C.  
ONDOKUZ MAYIS ÜNİVERSİTESİ  
EĞİTİMDE REVİZYON KILAVUZU

**b. Ölçme ve değerlendirme**

1	Öğrenme çıktılarına dayalı ve öğrenci merkezli eğitimle uyumlu ölçme ve değerlendirme süreci alternatif ölçme araçları ve süreç odaklı olarak yürütülmekte mi?		
2	Ders kazanımlarına ve eğitim türlerine (örgün, uzaktan, karma) uygun ölçme ve değerlendirme araçları uygulanmakta mı?		
3	Ölçme değerlendirme sürecinin duyurulması, uygulanması, kontrolü, öğrenme çıktıları ile uyumu ve alınan önlemler izlenmekte mi?		

**c. Öğrenci geri bildirimleri**

1	Derslerle ilgili öğrenci görüşü sistematik olarak ve çeşitli yollarla alınmakta mı?		
2	Derslerin öğretim elemanları ile ilgili öğrenci görüşü sistematik olarak ve çeşitli yollarla alınmakta mı?		
3	Müfredatla ilgili öğrenci görüşü sistematik olarak ve çeşitli yollarla alınmakta mı?		
4	Genel memnuniyet seviyesi ile ilgili öğrenci görüşü sistematik olarak ve çeşitli yollarla alınmakta mı?		
5	Derslerle ilgili öğrenci görüşleri etkin kullanılmakta ve sonuçları paylaşılmakta mı?		
6	Derslerin öğretim elemanları ile ilgili öğrenci görüşleri etkin kullanılmakta ve sonuçları paylaşılmakta mı?		
7	Müfredatla ilgili öğrenci görüşleri etkin kullanılmakta ve sonuçları paylaşılmakta mı?		
8	Genel memnuniyet seviyesi ile ilgili öğrenci görüşleri etkin kullanılmakta ve sonuçları paylaşılmakta mı?		
9	Öğrenci geri bildirim için kullanılan yöntemlerin geçerlilik ve güvenilirliği sağlanmakta mı?		
10	Öğrenci şikâyetleri ve/veya önerileri için muhtelif kanallar oluşturuldu mu?		
11	Öğrenciler şikâyet ve önerilerini nasıl iletebileceklerini bilmekte mi?		
12	Öğrenci şikâyet ve önerilerinin ilgili birimlerce cevaplanması adil ve etkin bir şekilde denetlenmekte mi?		

**d. Akademik danışmanlık**

1	Öğrencinin akademik gelişimini takip eden, yön gösteren, akademik sorunlarına ve kariyer planlamasına destek olan bir danışman öğretim üyesi var mı?		
2	Öğrencilerin danışmanlarına erişimi için çeşitli erişim olanakları (yüz yüze, çevrimiçi) var mı?		



T.C.  
ONDOKUZ MAYIS ÜNİVERSİTESİ  
EĞİTİMDE REVİZYON KILAVUZU

#### 4. Öğrenme Kaynakları

Sıra	Yapılacak iş	Evet	Hayır
1	Sınıf, laboratuvar, kütüphane, stüdyo; ders kitapları, çevrimiçi (online) kitaplar/belgeler/videolar vb. kaynaklar uygun nitelik ve nicelikte, ulaşılabilir ve öğrencilerin bilgisine/kullanımına sunulmakta mı?		
2	Öğrenme ortamı ve kaynaklarının kullanımı izlenmekte ve iyileştirilmekte mi?		
3	Öğrenme ortamı ve kaynakları öğrenci gelişimini sağlar nitelikte mi?		

#### 5. Programların İzlenmesi ve Güncellenmesi

Sıra	Yapılacak iş	Evet	Hayır
1	Her program ve ders için (örgün, uzaktan, karma, açıktan) program amaçlarının ve öğrenme çıktılarının gerçekleşme oranı sistematik bir şekilde izlenmekte mi?		
2	Program öğrenme çıktılarının gerçekleşme oranı paydaşlarla birlikte değerlendirilmekte mi?		
3	Eğitim ve öğretim ile ilgili istatistiki göstergeler (her yarıyıl açılan dersler, öğrenci sayıları, başarı durumları, geri besleme sonuçları, ders çeşitliliği, lab. uygulama, lisans/lisansüstü dengeleri, ilişik kesme sayıları/nedenleri, vb) periyodik ve sistematik şekilde izlenmekte mi?		
4	Mezunların işe yerleşme bilgileri sistematik ve kapsamlı olarak toplanmakta, değerlendirilmekte, kurum gelişme stratejilerinde kullanılmakta mı?		
5	Mezunların gelir düzeyi bilgileri sistematik ve kapsamlı olarak toplanmakta, değerlendirilmekte, kurum gelişme stratejilerinde kullanılmakta mı?		
6	Mezunların işveren/mezun memnuniyeti gibi istihdam bilgileri sistematik ve kapsamlı olarak toplanmakta, değerlendirilmekte, kurum gelişme stratejilerinde kullanılmakta mı?		



## VII. SÜREÇ TAKVİMİ

İş Adı	Başlangıç Tarihi	Bitiş Tarihi	Sorumlu Birim
Program çıktılarının güncellenmesi	17 Haziran	15 Ağustos	Bölüm Akademik Kurulu veya onun görevlendireceği komisyon
Program çıktılarının, üniversite, fakülte, bölüm misyon ve vizyonu ile uyumunun sağlanması	17 Haziran	15 Ağustos	Bölüm Akademik Kurulu veya onun görevlendireceği komisyon
Program çıktılarının TYYÇ ile uyumunun gözden geçirilmesi	17 Haziran	15 Ağustos	Bölüm Akademik Kurulu veya onun görevlendireceği komisyon
Program çıktıları ile ders öğrenme çıktılarının güncellenmesi ve ilişkilendirilmesi	17 Haziran	15 Ağustos	Bölüm Akademik Kurulu veya onun görevlendireceği komisyon
Öğrenme çıktılarına bağlı olarak öğretim süreçlerinin gözden geçirilmesi	17 Haziran	15 Ağustos	Bölüm Akademik Kurulu veya onun görevlendireceği komisyon
Birimlerin ara raporlarını KALEM üzerinden Kalite Koordinatörlüğüne gönderilmesi	15 Ağustos	1 Eylül	Fakülte/Enstitü ve MYO dekanlık/müdürlükleri
Birimlerde ölçme değerlendirme araçlarının geliştirilmesi (Anket, görüşme soruları, vb.)	17 Haziran	15 Eylül	Bölüm Akademik Kurulu veya onun görevlendireceği komisyon (Diploma vermeyen bölümlerde süreç dekanlık/müdürlük üzerinden yürütülür)
İç ve dış paydaş görüşlerinin alınması ve analizi	1 Ekim	15 Ocak	Bölüm Akademik Kurulu veya onun görevlendireceği komisyon (Diploma vermeyen bölümlerde süreç dekanlık/müdürlük üzerinden yürütülür)



**T.C.**  
**ONDOKUZ MAYIS ÜNİVERSİTESİ**  
**EĞİTİMDE REVİZYON KILAVUZU**

<b>İş Adı</b>	<b>Başlangıç Tarihi</b>	<b>Bitiş Tarihi</b>	<b>Sorumlu Birim</b>
İç ve dış paydaş görüşleri doğrultusunda programların revizyonunun yapılması	<b>15 Ocak</b>	<b>15 Şubat</b>	Bölüm Akademik Kurulu veya onun görevlendireceği komisyon (Diploma vermeyen bölümlerde süreç dekanlık/müdürlük üzerinden yürütülür)
Revizyon çalışmalarının sonuç raporunun dekanlıklarca KALEM üzerinden Kalite Koordinatörlüğüne gönderilmesi	<b>15 Şubat</b>	<b>20 Şubat</b>	Fakülte/Enstitü ve MYO dekanlık/müdürlükleri
Sonuç raporlarının incelenmesi	<b>20 Şubat</b>	<b>1 Mart</b>	Eğitimde Revizyon Koordinatörlüğü
Revizyon çalışmalarıyla ilgili düzeltme faaliyetinin gerçekleştirilmesi	<b>1 Mart</b>	<b>15 Mart</b>	Bölüm Akademik Kurulu veya onun görevlendireceği komisyon (Diploma vermeyen bölümlerde süreç dekanlık/müdürlük üzerinden yürütülür)
Revizyon çalışmalarıyla ilgili nihai raporun KALEM üzerinden Kalite Koordinatörlüğüne gönderilmesi	<b>15 Mart</b>	<b>20 Mart</b>	Fakülte/Enstitü ve MYO dekanlık/müdürlükleri
Son aşama	<b>Mart</b>	<b>Eylül</b>	Fakülte/YO Kurulları, Eğitim Komisyonu, Senato Kararı, Öğrenci otomasyonuna giriş

## EK-1: Taksonomi Türleri

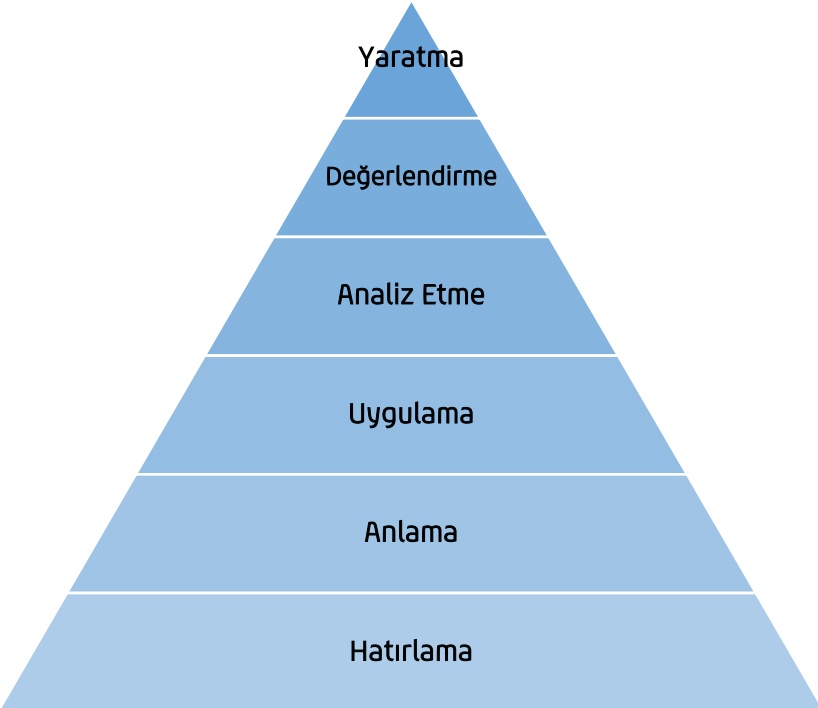
### Neden bir taksonomi seçmeliyim?

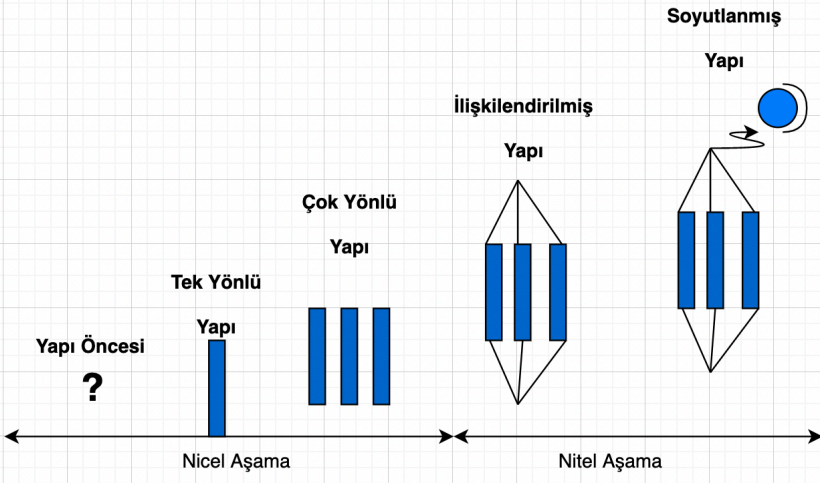
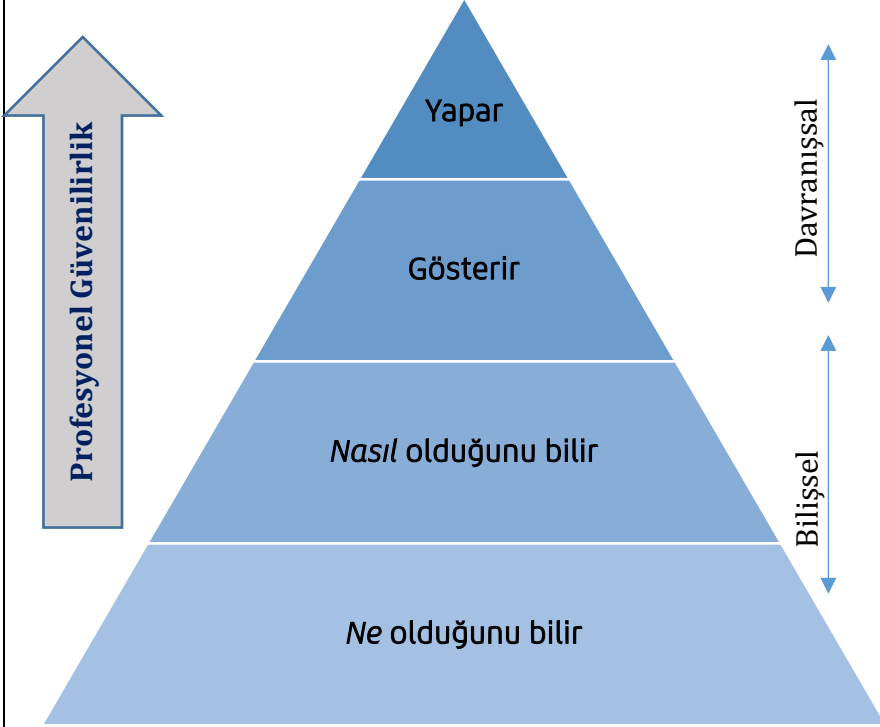
Farklı türdeki öğrenme çıktılarının sınıflandırılması için gereklidir. Taksonomiler sayesinde öğrencilerde hedeflediğiniz değişimleri netleştirmenize ve kurgulamanıza yardımcı olur. Uzun vadede ise ders içeriğinizi, yöntem, materyallerinizi ve ölçme-değerlendirme sürecinizi yönlendirmeye yardımcı olur. Eğitim felsefesini yansıtan bir taksonomi seçimi öğretimin tüm parçalarının uyum içinde olmasını kolaylaştıracaktır.


### Neden farklı taksonomiler var?

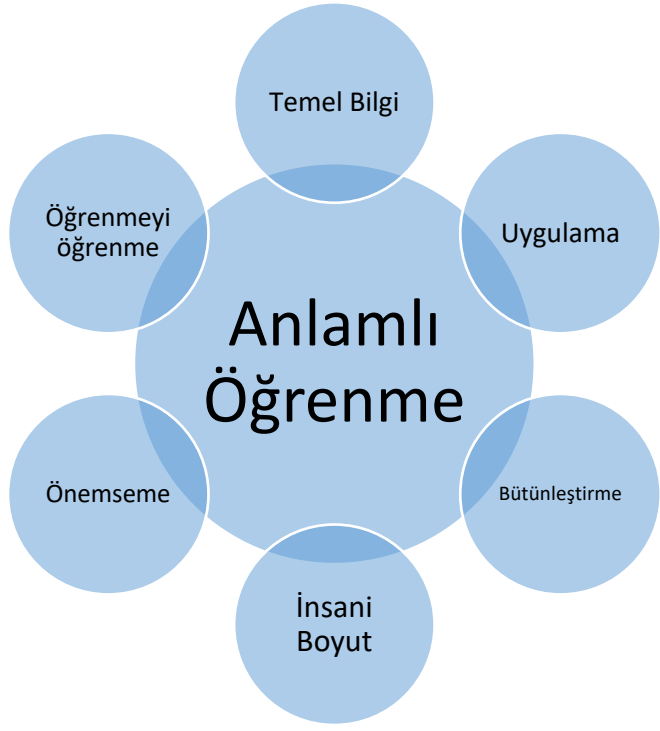
Farklı taksonomiler farklı paradigmlar ve disiplinlere göre değişen ihtiyaçlar doğrultusunda ortaya çıkmıştır. En bilinen örneklerden biri Bloom'un taksonomisidir. Çağın getirdiği ihtiyaçlar doğrultusunda değişen eğitim paradigmları doğrultusunda Bloom'un taksonomisine bilgi boyutu eklenerek güncellenmiştir ve pek çok başka taksonomi de yaygın olarak kullanılmaya başlanmıştır. *Bilişsel, duyuşsal ve devinimsel* alan için farklı taksonomiler mevcuttur.

### Taksonomi Türleri

Bilişsel Alan	Şematik Gösterimi	Belirgin Özelliği
Bloom'un yenilenmiş taksonomisi	 <p>Yaratma Değerlendirme Analiz Etme Uygulama Anlama Hatırlama</p>	<p>Bilgi boyutu eklenmiştir. Hiyerarşiktir. Bilgi boyutunda şu ayırım mevcuttur:</p> <ul style="list-style-type: none"><li>-Olgusal (factual)</li><li>-Kavramsal (conceptual)</li><li>-İşlemsel (procedural)</li><li>-Üstbilişsel (metacognitive)</li></ul>

Bilişsel Alan (Devam)		
<b>SOLO</b>	 <p>The diagram illustrates the SOLO model's progression through five stages: 'Yapı Öncesi ?' (Pre-structure), 'Tek Yönlü Yapı' (Unidirectional structure), 'Çok Yönlü Yapı' (Multidirectional structure), 'İlişkilendirilmiş Yapı' (Related structure), and 'Soyutlanmış Yapı' (Abstracted structure). The first three stages are grouped under 'Nicel Aşama' (Quantitative Stage), and the last two under 'Nitel Aşama' (Qualitative Stage). A blue circle with a crescent moon is shown above the final stage.</p>	<p>Yükseköğretime uygundur. Nitelik ön plandadır. Doğrusal ve hiyerarşiktir.</p>
<b>Miller'in Modelit</b>	 <p>The diagram shows Miller's Model as a pyramid with four levels. From bottom to top, the levels are: 'Ne olduğunu bilir' (Knows what), 'Nasıl olduğunu bilir' (Knows how), 'Gösterir' (Shows), and 'Yapar' (Does). To the left of the pyramid is a grey arrow pointing upwards labeled 'Profesyonel Güvenilirlik' (Professional Reliability). To the right are two blue double-headed arrows: the top one is labeled 'Davranışsal' (Behavioral) and the bottom one is labeled 'Bilişsel' (Cognitive).</p>	<p>Klinik ve uygulama ağırlıklı alanlar için kullanılabilir. Bir taksonomi değil modeldir .Bu nedenle doğrudan listelediği fiiller yoktur. Bunun yerine ilgili klinik alanıyla ilgili yetkinlikler göz önünde bulundurulabilir. Acemilikten uzmanlığa geçişi temsil eden bir yapısı vardır.</p>

Duyuşsal Alan		
Krathwohl vd.'nin Bilişsel Alan Taksonomisi		Farkındalıktan katılıma doğru duyuşsal boyutları hiyerarşik şekilde ele alır.

Karma Alan		
Fink'in Anlamli Öğrenme Taksonomisi (Bilişsel + Duyuşsal Alan)		Hiyerarşik değildir. Hem bilişsel hem de duyuşsal alanı birleştirir. Öğrenmeyi öğrenme odaklıdır.





T.C.  
ONDOKUZ MAYIS ÜNİVERSİTESİ  
EĞİTİMDE REVİZYON KILAVUZU

Devinimsel (Psikomotor) Alan		
<b>Simpson Taksonomisi</b>	<pre>graph TD; A[Algılama] --&gt; B[Kurulma]; B --&gt; C[Kılavuzla Yapma]; C --&gt; D[Mekanikleşme]; D --&gt; E[Beceri Haline Getirme]; E --&gt; F[Uydurma]; F --&gt; G[Yaratma];</pre>	Beyin-kas koordinasyonuna odaklıdır.

### Öğrenme Çıktısında Seçilecek Taksonomi, Seviye ve İlgili Eylemler

**Adım 1.** Disiplininizi, öğretim felsefenizi ve öğretim hedeflerinizi göz önünde bulundurarak bir taksonomi seçin.

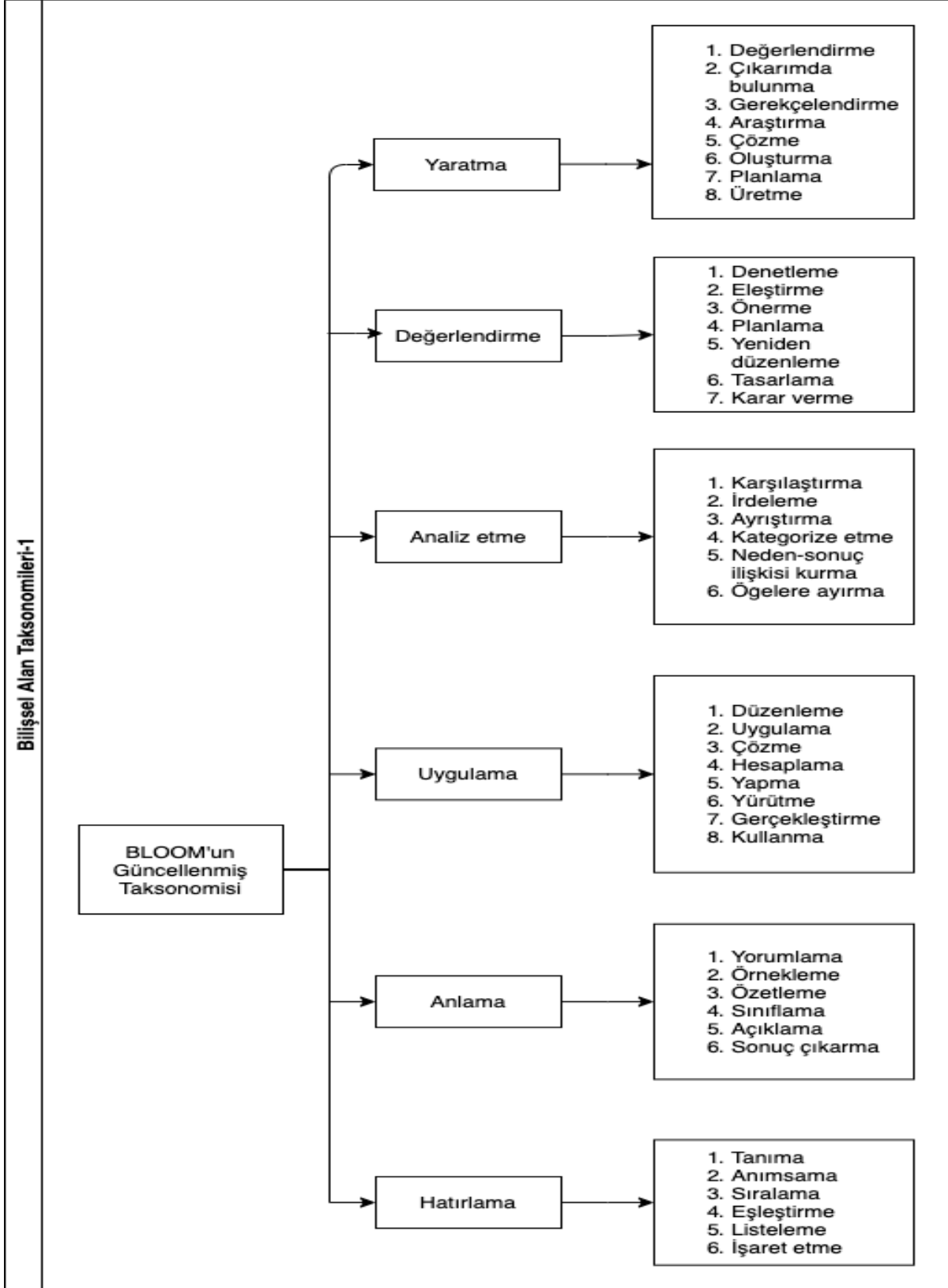
**Adım 2.** Seçtiğiniz taksonomideki hedeflediğiniz bilgi, beceri veya yeterlilik seviyesini seçin.

**Adım 3.** Bu seviyedeki fiilleri gözden geçirip listede yer alanlar içinde en uygun olanı kullanın.

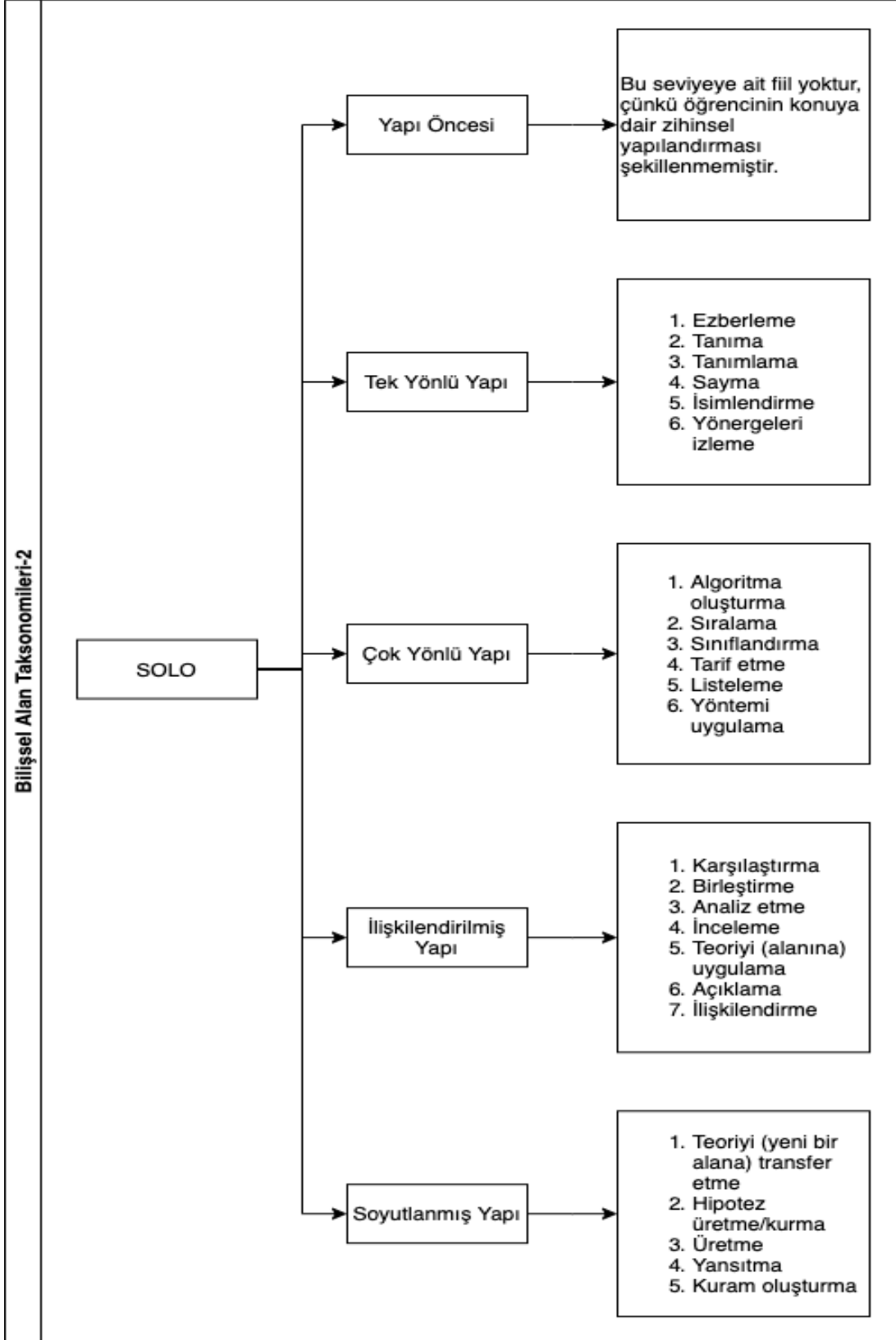
**Adım 4.** Bir öğrenme çıktısı cümlesinde olması gereken temel öğeler şunlardır:

1. Öğrencilerden edinmesi beklenen bilgi, kavram, kural, beceri, vb.
2. Fiil (taksonomiye ve taksonomide hedeflediğiniz seviyeye göre değişir).
3. Öğrencilerden edinmesini beklediğiniz bilgi, kavram, kural, beceri, vb.ni ölçme-değerlendirmeye dair detaylar. Bu sayede öğrenciyi beklentilerden haberdar etmek.

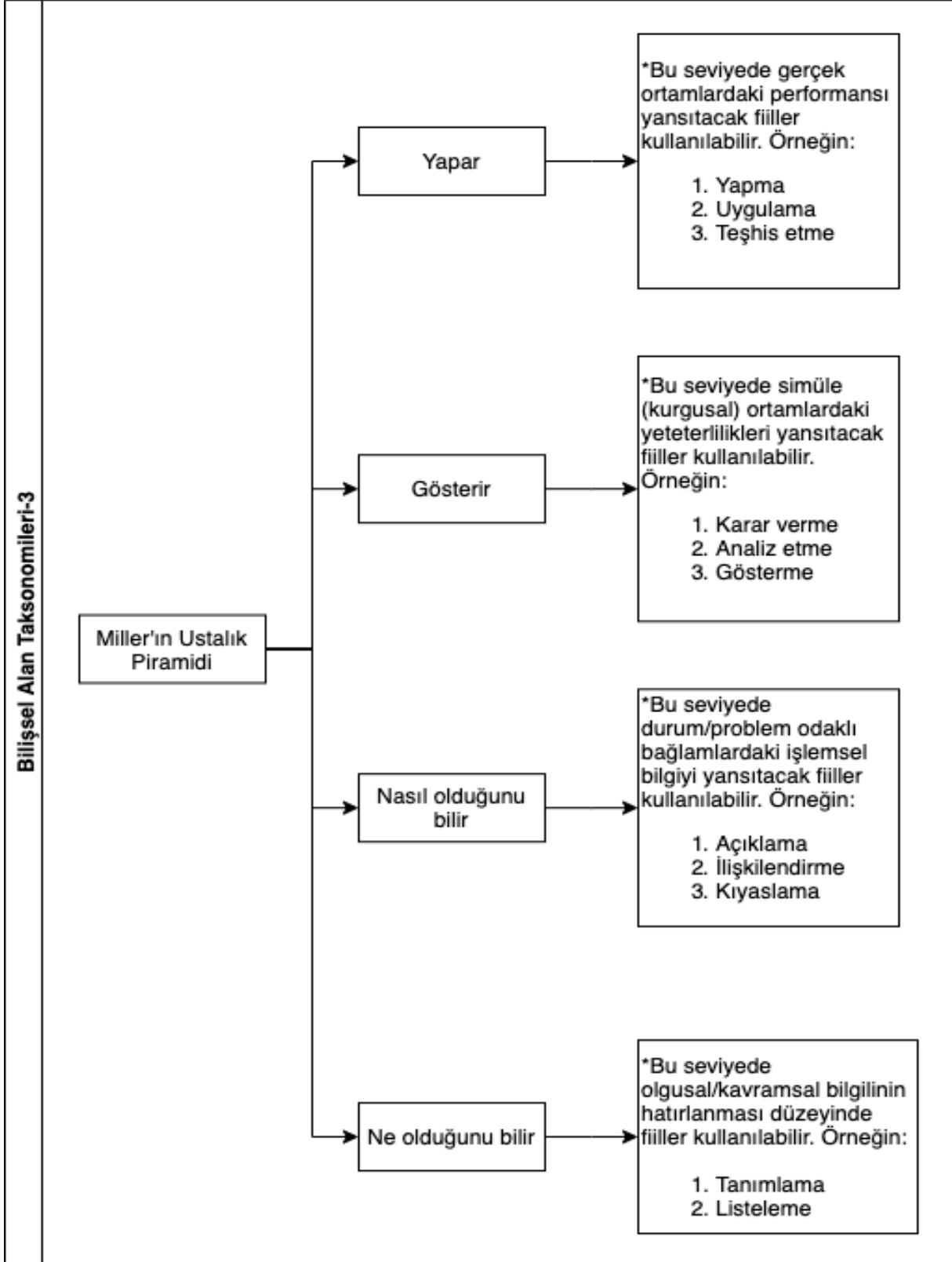
Örnek-1:



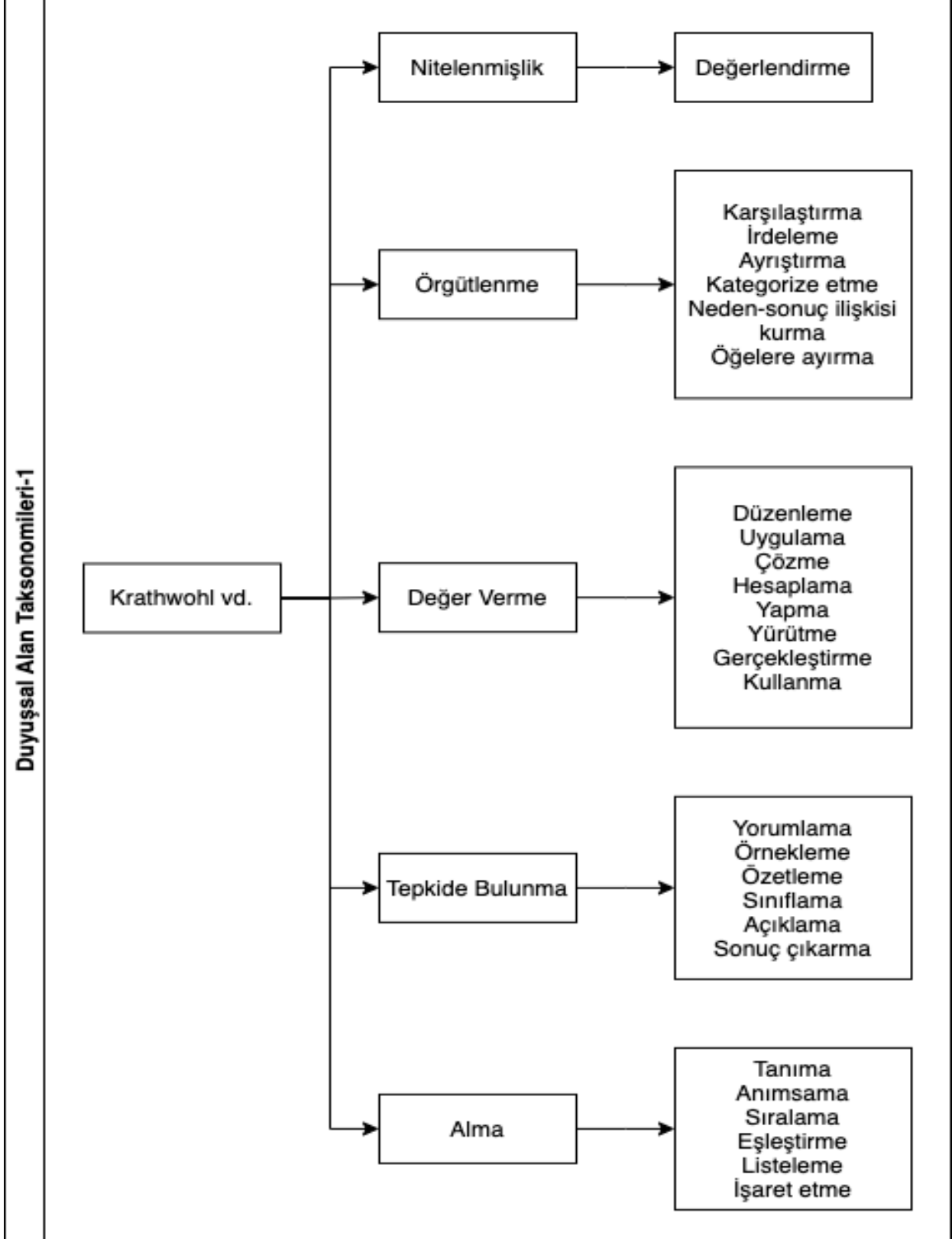
Örnek-2:



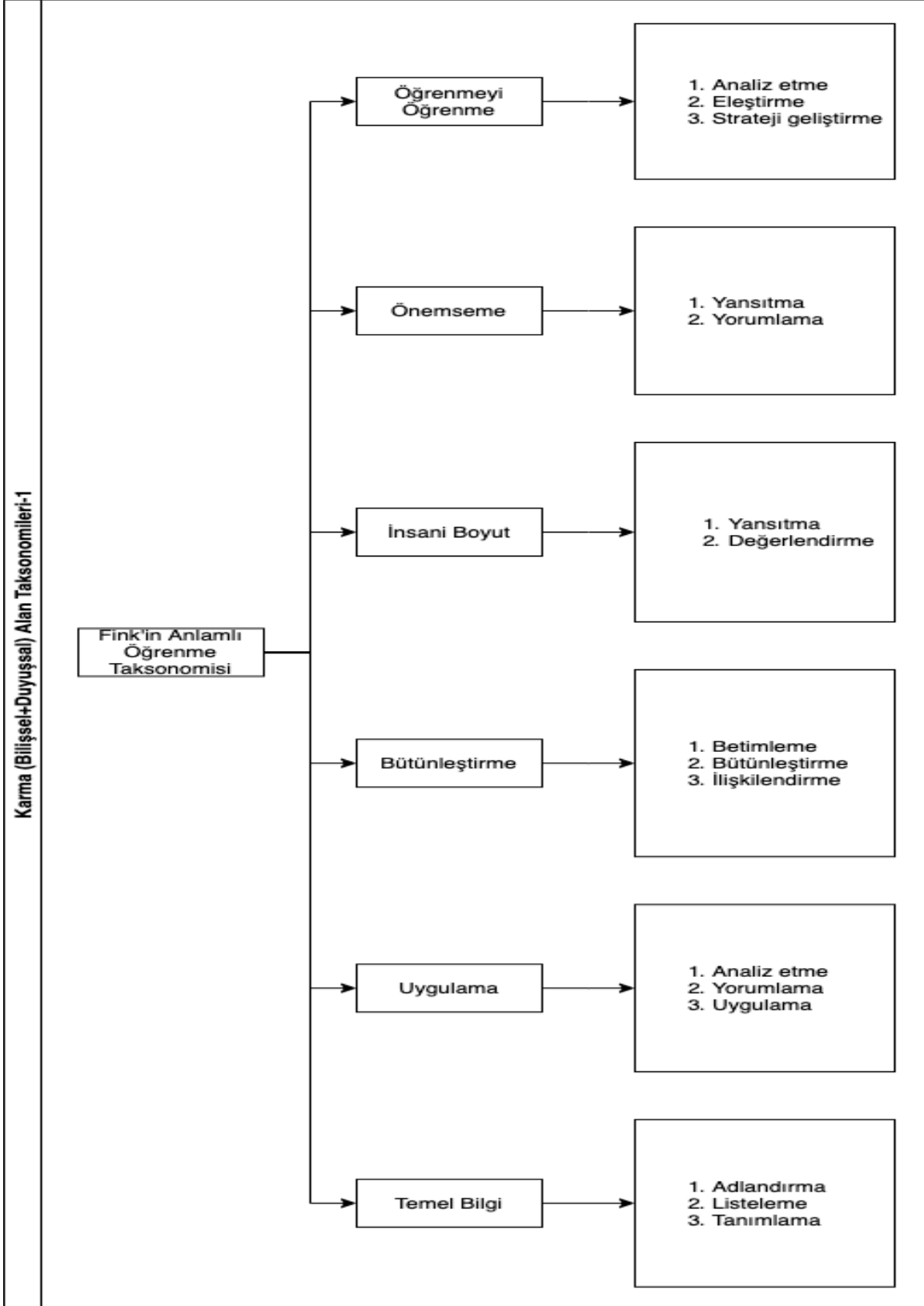
Örnek-3:



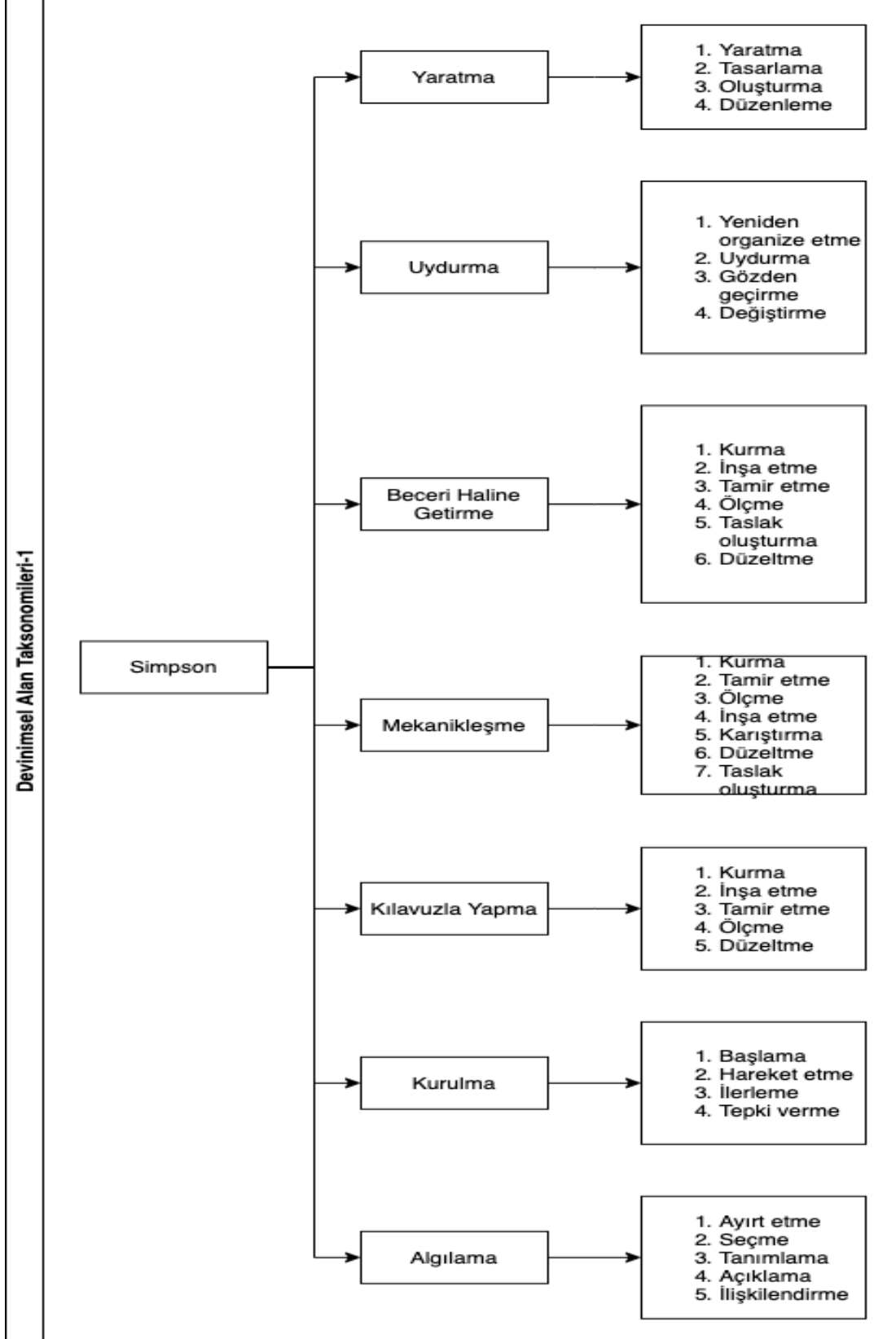
Örnek-4:



Örnek-5:



Örnek 6:





## T.C. ONDOKUZ MAYIS ÜNİVERSİTESİ EĞİTİMDE REVİZYON KILAVUZU

### KAYNAKÇA

- Afyon Kocatepe Üniversitesi, *TYYÇ Uyumu ve Müfredat Revizyonu Kılavuzu*, 27 Nisan 2021 tarihinde <https://ogrenci.aku.edu.tr/wp-content/uploads/sites/97/2016/06/TYYC-Klavuz-19.pdf> adresinden erişildi.
- Biggs, J. B., & Collis, K. F. (2014). *Evaluating the quality of learning: The SOLO taxonomy (Structure of the Observed Learning Outcome)*. Academic Press.
- Fink, L. D. (2003). WHAT IS "SIGNIFICANT LEARNING"? *University of Oklahoma Significant Learning Website, Program for Instructional Innovation at the University of Oklahoma*.
- Krathwohl, D. R. (2002). A revision of Bloom's taxonomy: An overview. *Theory into practice*, 41(4), 212-218.
- Miller, G. E. (1990). The assessment of clinical skills/competence/performance. *Academic medicine*, 65(9), S63-7.
- Simpson, E. J. (1966). The classification of educational objectives, psychomotor domain.



**PP1.2.KLV.0002, R0, Haziran 2021**

*Bu dokümanın basılı hali kontrolsüz doküman kabul edilmektedir.*

*Lütfen web sitesinden en son versiyonuna ulaşınız.*



**Ondokuz Mayıs Üniversitesi**

Kurupelit Kampüsü, 55139 Atakum / SAMSUN

iletisim@omu.edu.tr

omu@hs01.kep.tr

www.omu.edu.tr

